



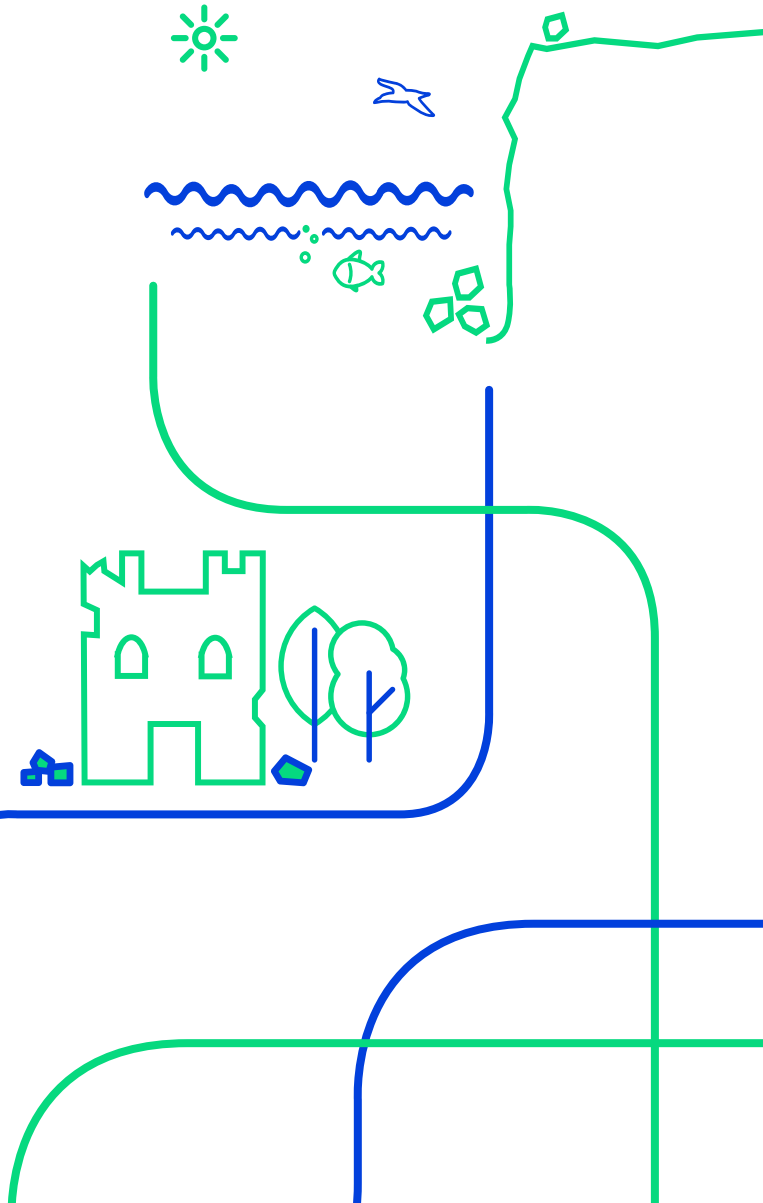
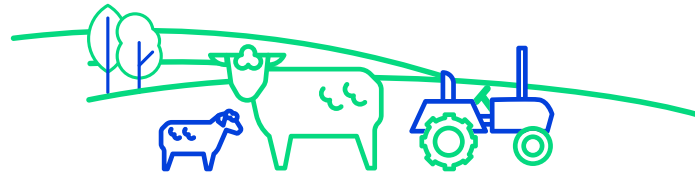
Llywodraeth Cymru
Welsh Government

Wythnos Hinsawdd Cymru 2024

Sgyrsiau Hinsawdd - Pecyn Trefnwyr



Gweithredu ar
Hinsawdd Cymru
Climate
Action Wales



Cynnwys

1. Cyflwyniad

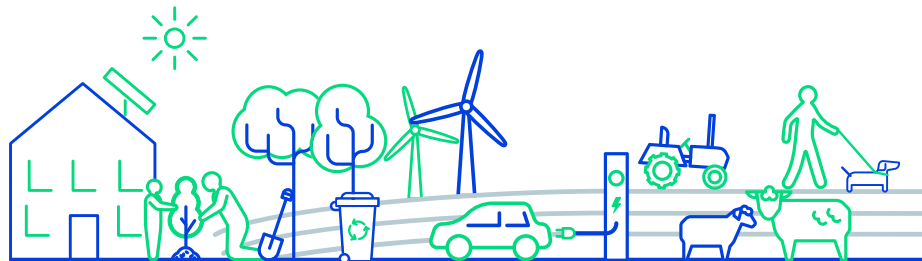
2. Canllawiau ar y broses ar gyfer cynnal digwyddiad sgysiau hinsawdd

- 2.1 Y camau nesaf yn dilyn cymeradwyo eich cais
- 2.2 Cwestiynau allweddol i'w harchwilio gyda chyfranogwyr eich digwyddiad
- 2.3 Gwybodaeth gefndir i gefnogi cwestiynau penagored
- 2.4 Cwblhau a chyflwyno eich adroddiad ôl-ddigwyddiad
- 2.5 Sut bydd adborth o'ch digwyddiad yn cael ei ddefnyddio

3. Syniadau ac awgrymiadau ar gyfer trefnu eich digwyddiad

- 3.1 Fformat, arddull ac amseriadau
- 3.2 Hyrwyddo eich digwyddiad

4. Gwybodaeth gefndir am newid hinsawdd



1. Cyflwyniad

1. Cyflwyniad

2. Canllawiau ar y broses ar gyfer cynnal digwyddiad sgysiau hinsawdd

2.1 Y camau nesaf yn dilyn cymeradwyo eich cais

2.2 Cwestiynau allweddol i'w harchwilio gyda chyfranogwyr eich digwyddiad

2.3 Gwybodaeth gefndir i gefnogi cwestiynau penagored

2.4 Cwblhau a chyflwyno eich adroddiad ôl-ddigwyddiad

2.5 Sut bydd adborth o'ch digwyddiad yn cael ei ddefnyddio

3. Syniadau ac awgrymiadau ar gyfer trefnu eich digwyddiad

3.1 Fformat, arddull ac amseriadau

3.2 Hyrwyddo eich digwyddiad

4. Gwybodaeth gefndir am newid hinsawdd

Bwriad y pecyn gwybodaeth hwn yw cefnogi sefydliadau y mae eu ceisiadau i gynnal digwyddiad Sgysiau Hinsawdd wedi bod yn llwyddiannus.

- Llongyfarchiadau os ydych yn darllen y pecyn hwn i ddysgu mwy am y camau nesaf yn dilyn cymeradwyo eich cais, a diolch am eich cefnogaeth.
- Os ydych yn darllen y pecyn hwn i ddysgu mwy am y gronfa Sgysiau Hinsawdd ac nad ydych wedi cyflwyno cais eto, **ewch i'n gwefan i gael gwybodaeth** am y broses ymgeisio.

Nod y cynnwys yn y pecyn hwn yw bod yn ganllaw defnyddiol i drefnwyr ac nid yw wedi'i fwriadu i osod cyfyngiadau ar sut yr hoffech chi redeg eich digwyddiad eich hun.

Ynglŷn â'r Gronfa Sgysiau Hinsawdd

Nod cronfa Sgysiau Hinsawdd Wythnos Hinsawdd Cymru yw cefnogi sefydliadau sydd â chysylltiadau sefydledig â grwpiau cymunedol a'r cyhoedd yn gyffredinol i gynnal digwyddiadau lleol i annog pobl i ymuno mewn sgysiau am y thema ganolog ar gyfer Wythnos Hinsawdd Cymru eleni, "**addasu i'n hinsawdd newidiol**".

Pwrpas y digwyddiadau Sgysiau Hinsawdd fydd casglu tystiolaeth i ddeall lefel pryder pobl am newid hinsawdd, yr effaith y mae'n ei chael ar grwpiau penodol, a'r camau gweithredu sydd eu hangen i wneud unrhyw newidiadau yn decach i bawb yn ein cymunedau. Bydd y dystiolaeth a gesglir drwy'r digwyddiadau hyn yn cael ei defnyddio i ddyfnhau dealltwriaeth Llywodraeth Cymru o'r risgiau i wahanol

grwpiau, gan gynnwys a oes gan ein cymunedau'r wybodaeth, yr adnoddau a'r cymorth sydd eu hangen i adeiladu ar fentrau llwyddiannus sydd eisoes yn cael eu darparu yn ein cymunedau. Bydd y digwyddiadau hefyd yn archwilio cyfleoedd posibl sy'n deillio o newid hinsawdd.

Mae eich cais wedi'i gymeradwyo ar y sail eich bod wedi cytuno i:

- Cynnal eich digwyddiad ar ddyddiad a drefnwyd rhwng **dydd Llun 04 Tachwedd 2024 - dydd Gwener 10 Ionawr 2025**. Os hoffech newid dyddiad eich digwyddiad, bydd angen cytuno ar hyn ymlaen llaw gyda Freshwater ar ran Llywodraeth Cymru.
- Mynychu gweminar rhad ac am ddim sy'n cael ei threfnu ar gyfer y rhai sy'n cynnal Sgysiau Hinsawdd
- Cwmpasu cyfres o gwestiynau agored a chaeedig yn ystod eich digwyddiad (**gweler Adran 2.2**).
- Nodi canlyniadau'r sgysiau a gafwyd gyda'ch cyfranogwyr mewn adroddiad ôl-ddigwyddiad, a ddylai, yn ddelfrydol, gael ei gyflwyno i Freshwater o fewn 7 diwrnod gwaith i'r digwyddiad, neu erbyn y dyddiad cau terfynol, sef **dydd Gwener 31 Ionawr 2025 (gweler Adran 2.4)**.

Bydd Freshwater, fel y contractwr penodedig sy'n gweithredu ar ran Llywodraeth Cymru, yn rheoli'r holl ymholiadau, gweinyddiaeth, cymorth a thaliadau sy'n gysylltiedig â'r gronfa. Os oes gennych unrhyw gwestiynau, e-bostiwch walesclimateweek@freshwater.co.uk.

2. Canllawiau ar y broses ar gyfer cynnal digwyddiad Sgysiau Hinsawdd

1. Cyflwyniad

2. Canllawiau ar y broses ar gyfer cynnal digwyddiad sgysiau hinsawdd

2.1 Y camau nesaf yn dilyn cymeradwyo eich cais

1/2

2.1 Y camau nesaf yn dilyn cymeradwyo eich cais

Telerau talu

Fel ymgeisydd llwyddiannus i'r Gronfa Sgysiau Hinsawdd, bydd Freshwater yn anfon cyfarwyddiadau clir atoch ar y telerau talu a'r broses ar gyfer cael mynediad i'r gronfa. I grynhoi'r broses: gwneir taliad cychwynnol o 50% cyn y digwyddiad, a 50% mewn ôl-ddyledion. Bydd Freshwater yn anfon cytundeb grant atoch a bydd angen ei lofnodi, ac yn dilyn hynny dylid codi anfoneb (yn cynnwys TAW) i Freshwater am swm llawn y grant. Ar ôl derbyn yr adroddiad terfynol a chadarnhad gan Freshwater ei fod yn bodloni'r lefel o fanylder y cytunwyd arno a'ch bod wedi cyflwyno tystiolaeth yn erbyn yr holl gwestiynau a ddarparwyd, bydd y taliad terfynol yn cael ei wneud. Bydd Freshwater yn gallu ateb unrhyw ymholiadau sydd gennych am y telerau ac amodau talu.

Cymorth rheoli digwyddiadau

Fel y sefydliad cynnal, chi fydd yn gyfrifol am yr holl weithgareddau hyrwyddo, rheoli digwyddiadau, cyfathrebu, a dilyn i fyny gyda chyfranogwyr o'ch digwyddiad. Eich cyfrifoldeb chi fydd ymdrin â gwahoddiadau ac unrhyw ddata personol sy'n gysylltiedig â'r digwyddiadau Sgysiau Hinsawdd, ac ni ddylid rhannu data personol â Freshwater na Llywodraeth Cymru. Er nad oes gofyniad i gynrychiolydd o Lywodraeth Cymru na Freshwater fod yn bresennol yn eich digwyddiad, mae cyfle i ofyn am hwylusydd hyfforddedig fel rhan o'ch cais.

2.2 Cwestiynau allweddol i'w harchwilio gyda chyfranogwyr eich digwyddiad

2.3 Gwybodaeth gefndir i gefnogi cwestiynau penagored

2.4 Cwblhau a chyflwyno eich adroddiad ôl-ddigwyddiad

2.5 Sut bydd adborth o'ch digwyddiad yn cael ei ddefnyddio

3. Syniadau ac awgrymiadau ar gyfer trefnu eich digwyddiad

3.1 Fformat, arddull ac amseriadau

3.2 Hyrwyddo eich digwyddiad

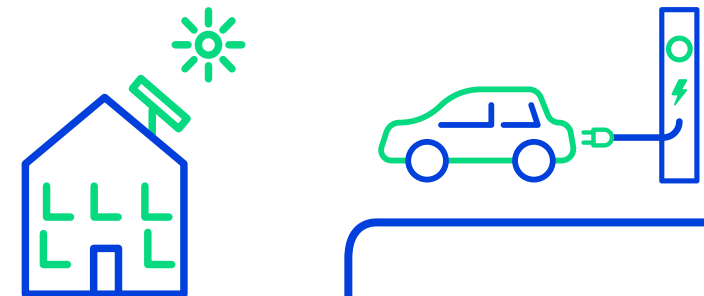
4. Gwybodaeth gefndir am newid hinsawdd



Bydd Freshwater yn darparu'r cymorth rheoli digwyddiad canlynol:

- Cynnal gweminar ar gyfer yr holl ymgeiswyr cronfa llwyddiannus i roi awgrymiadau i chi ar sut i drefnu, hyrwyddo a hwyluso eich digwyddiad ac ateb unrhyw gwestiynau sydd gennych. Bydd sefydliadau cynnal blaenorol o ddigwyddiadau 2023 yn cael eu gwahodd i ymuno fel cyfle i fyfyrio ar eu profiadau eu hunain. Bydd Freshwater yn cysylltu â chi yn fuan i gadarnhau dyddiad/amser y cyfarfod rhithwir hwn a sut i ymuno.
- Hyrwyddo rhaglen gyffredinol y digwyddiadau Sgyrsiau Hinsawdd, gan gynnwys rhestrriad am ddim am eich digwyddiad ar wefan Wythnos Hinsawdd Cymru a dolen o **Gweithredu ar Hinsawdd Cymru** ('cymerwch ran'). I wneud yn siŵr bod eich digwyddiad wedi'i gynnwys, e-bostiwch walesclimateweek@freshwater.co.uk gyda'r holl fanylion, gan gynnwys gwybodaeth am sut y gall pobl gofrestru neu fynychu os nad yw presenoldeb yn gyfyngedig. Os ydych yn trefnu digwyddiad caeedig, yna bydd eich rhestrriad yn cael ei nodi fel gwahoddiad yn unig, ond bydd yn dal i gael ei gynnwys ar y wefan i gydnabod eich rhan yn y rhaglen.

- Os hoffech i Freshwater ddod o hyd i hwylusydd hyfforddedig i helpu i gyflwyno eich digwyddiad, yna byddwch yn gallu trafod hyn ymhellach gyda nhw. Yn dibynnu ar gost ac argaeledd ar y dyddiad a ddewiswyd, efallai bydd eich cais yn cael ei fodloni. Os ydych chi'n hwyluso eich digwyddiad eich hun, bydd y weminar sy'n cael ei threfnu gan Freshwater yn cynnwys awgrymiadau a chynghor ar sut i fynd ati i hwyluso'ch digwyddiad, casglu canlyniadau ac adrodd ar y trafodaethau a gynhaliwyd.
- Awgrymiadau ar sut i drefnu digwyddiad llwyddiannus (**gweler adran 3**) ac arweiniad pellach yn ôl yr angen.



1. Cyflwyniad

2. Canllawiau ar y broses ar gyfer cynnal digwyddiad sgysiau hinsawdd

2.1 Y camau nesaf yn dilyn cymeradwyo eich cais

2.2 Cwestiynau allweddol i'w harchwilio gyda chyfranogwyr eich digwyddiad

2.3 Gwybodaeth gefndir i gefnogi cwestiynau penagored

2.4 Cwblhau a chyflwyno eich adroddiad ôl-ddigwyddiad

2.5 Sut bydd adborth o'ch digwyddiad yn cael ei ddefnyddio

3. Syniadau ac awgrymiadau ar gyfer trefnu eich digwyddiad

3.1 Fformat, arddull ac amseriadau

3.2 Hyrwyddo eich digwyddiad

4. Gwybodaeth gefndir am newid hinsawdd

2.2 PWYSIG: Cwestiynau allweddol i'w harchwilio gyda chyfranogwyr eich digwyddiad

Wrth gyflwyno eich cais, rydych wedi cytuno i gynnwys a llunio adroddiad adborth ar gyfres o gwestiynau allweddol a ddarparwyd gan Lywodraeth Cymru. Mae'r cwestiynau hyn wedi'u cynnwys isod.

CWESTIYNAU CYN Y DRAFODAETH: Gwybodaeth a safbwyntiau cyfranogwyr (cwestiynau caeedig)

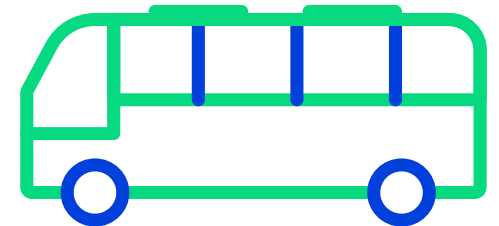
Ar gyfer yr adran hon sy'n ymdrin â chwestiynau caeedig, mae'n bwysig eich bod yn gofyn y rhain ar ddechrau eich digwyddiad i'ch cyfranogwyr i'ch helpu i ddeall eu gwybodaeth a'u barn ar newid hinsawdd cyn i drafodaethau gael eu cynnal. Awgrymir eich bod yn dosbarthu holiadur byr wrth gyrraedd i gynrychiolwyr ei lenwi, cyn i'r drafodaeth agored gael ei chynnal. Os yw fformat eich digwyddiad yn golygu na ellir darparu ar gyfer y dull hwn, ystyriwch opsiynau eraill ar gyfer cael atebion i'r cwestiynau hyn gan gynrychiolwyr cyn unrhyw weithgaredd grŵp (e.e. creu arolwg ar-lein i'w rannu â'ch cyfranogwyr ymlaen llaw gan ddefnyddio platfform fel survey monkey <https://uk.surveymonkey.com/>)

Pa mor bryderus ydych chi'n bersonol am newid hinsawdd? (ticiwch un blwch yn unig)

- Yn bryderus iawn
- Gweddol bryderus
- Ddim yn bryderus iawn
- Ddim yn bryderus o gwbl
- Ddim yn siŵr/ddim yn gwybod
- Dewis peidio â dweud

Faint ydych chi'n ei wybod am effaith newid hinsawdd? (ticiwch un blwch yn unig)

- Yn gwybod dim
- Rwy'n gwybod ychydig
- Rwy'n gwybod cryn dipyn
- Rwy'n gwybod llawer
- Ddim yn siŵr/ddim yn gwybod
- Dewis peidio â dweud



1. Cyflwyniad

2. Canllawiau ar y broses ar gyfer cynnal digwyddiad sgysiau hinsawdd

2.1 Y camau nesaf yn dilyn cymeradwyo eich cais

2.2 Cwestiynau allweddol i'w harchwilio gyda chyfranogwyr eich digwyddiad **2/3**

2.3 Gwybodaeth gefndir i gefnogi cwestiynau penagored

2.4 Cwblhau a chyflwyno eich adroddiad ôl-ddigwyddiad

2.5 Sut bydd adborth o'ch digwyddiad yn cael ei ddefnyddio

3. Syniadau ac awgrymiadau ar gyfer trefnu eich digwyddiad

3.1 Fformat, arddull ac amseriadau

3.2 Hyrwyddo eich digwyddiad

4. Gwybodaeth gefndir am newid hinsawdd

Pryd, os o gwbl, ydych chi'n meddwl y bydd pobl yn ardal eich cyngor lleol yn dechrau teimlo'r effeithiau newid hinsawdd a restrir isod?

Mae gennym ddiddordeb yn eich barn chi ar y tebygolrwydd y gallai'r pethau hyn ddigwydd neu beidio â digwydd yng Nghymru o ganlyniad i newid hinsawdd, ac os felly, pryd. Hyd yn oed os nad ydych yn siŵr, mae gennym ddiddordeb yn eich barn. (Ticiwch un blwch yn unig wrth ateb pob un o'r cwestiynau isod).

	Rydym eisoes yn teimlo'r effeithiau	Yn y 10 mlynedd nesaf	Yn y 10 mlynedd nesaf	Yn y 50 mlynedd nesaf	Yn y 100 mlynedd nesaf	Byth
Tonnau gwres eithafol	<input type="checkbox"/>	<input type="checkbox"/>	<input type="checkbox"/>	<input type="checkbox"/>	<input type="checkbox"/>	<input type="checkbox"/>
Sychder/cyfyngiadau i'r cyflenwad dŵr	<input type="checkbox"/>	<input type="checkbox"/>	<input type="checkbox"/>	<input type="checkbox"/>	<input type="checkbox"/>	<input type="checkbox"/>
Stormydd difrifol a llifogydd	<input type="checkbox"/>	<input type="checkbox"/>	<input type="checkbox"/>	<input type="checkbox"/>	<input type="checkbox"/>	<input type="checkbox"/>
Amharu ar y cyflenwad bwyd	<input type="checkbox"/>	<input type="checkbox"/>	<input type="checkbox"/>	<input type="checkbox"/>	<input type="checkbox"/>	<input type="checkbox"/>



CWESTIYNAU I'W TRAFOD YN Y DRAFODAETH (Cwestiynau penagored)

Archwillwch yr holl gwestiynau canlynol gyda chyfranogwyr yn ystod eich digwyddiad trwy drafodaeth agored. Er y bydd gofyn i chi grynhoi adborth ar y cwestiynau penodol hyn yn eich adroddiad terfynol, eich dewis chi yw a fyddwch yn ymdrin â phynciau trafod eraill a chynnwys gweithgareddau ychwanegol fel rhan o'ch digwyddiad. Rydym wedi darparu gwybodaeth gefndir ategol yn **adran 2.3** isod a gobeithiwn y bydd yn ddefnyddiol i chi / yr hwylusydd wrth archwilio'r cwestiynau hyn ymhellach gyda chyfranogwyr eich digwyddiad.

Gweithredu unigol, aelwyd a chymunedol

Pa mor barod ydych chi, eich aelwyd a'ch cymuned ar gyfer effeithiau tywydd eithafol yn eich barn chi (ee llifogydd, tonnau gwres, sychder, tanau gwyllt, tarfu ar wasanaethau cyhoeddus fel toriadau pŵer, trafniadaeth, cyflenwadau dŵr, cysylltedd telathrebu/ TGCh a chyflenwadau bwyd)?

- Pa risgiau penodol (os o gwbl) ydych chi'n meddwl y bydd y digwyddiadau tywydd eithafol hyn yn eu hachosi i'ch iechyd a'ch llesiant, a pha gamau ydych chi'n meddwl y gallwch chi eu cymryd i amddiffyn eich hun?
- Pa gamau ydych chi'n meddwl y gallwch chi eu cymryd i amddiffyn eich cartref?
- Pa gamau ydych chi'n meddwl y gellir eu cymryd o fewn eich cymuned ehangach?

Tegwch a chyfiawnder cymdeithasol

Sut mae newid hinsawdd yn effeithio ar wahanol grwpiau neu gymunedau?

- Os ydych chi'n meddwl bod rhai grwpiau neu gymunedau yn cael eu heffeithio'n fwy nag eraill, sut maen nhw'n cael eu heffeithio?
- Beth ellir ei wneud i leihau effaith newid hinsawdd ar wahanol grwpiau neu gymunedau?
- A allai rhai grwpiau neu gymunedau elwa o newid hinsawdd?
- Beth ellir ei wneud i helpu grwpiau neu gymunedau i wneud y mwyaf o unrhyw gyfleoedd sy'n deillio o newid hinsawdd?

Gweithredu cymunedol

Beth yw'r risgiau a'r cyfleoedd y mae newid hinsawdd yn eu cyflwyno i'ch cymuned chi?

- Ydych chi'n meddwl bod gan eich cymuned yr hyn sydd ei angen arni i addasu i'r newid hinsawdd (meddylwch am wybodaeth, adnoddau a chymorth)?
- Beth ydych chi'n meddwl sydd ei angen i gefnogi gweithredu i addasu i newid hinsawdd yn eich cymuned?
- Ydych chi'n meddwl bod gan eich cymuned yr hyn sydd ei angen arni i fanteisio i'r eithaf ar y cyfleoedd a gynigir gan newid hinsawdd (meddylwch am wybodaeth, adnoddau a chymorth)?
- Beth ydych chi'n credu sydd ei angen i gefnogi gweithredu i fanteisio i'r eithaf ar y cyfleoedd a gynigir gan newid hinsawdd yn eich cymuned?

1. Cyflwyniad

2. Canllawiau ar y broses ar gyfer cynnal digwyddiad sgysiau hinsawdd

2.1 Y camau nesaf yn dilyn cymeradwyo eich cais

2.2 Cwestiynau allweddol i'w harchwilio gyda chyfranogwyr eich digwyddiad

3/3

2.3 Gwybodaeth gefndir i gefnogi cwestiynau penagored

2.4 Cwblhau a chyflwyno eich adroddiad ôl-ddigwyddiad

2.5 Sut bydd adborth o'ch digwyddiad yn cael ei ddefnyddio

3. Syniadau ac awgrymiadau ar gyfer trefnu eich digwyddiad

3.1 Fformat, arddull ac amseriadau

3.2 Hyrwyddo eich digwyddiad

4. Gwybodaeth gefndir am newid hinsawdd

1. Cyflwyniad

2. Canllawiau ar y broses ar gyfer cynnal digwyddiad sgysiau hinsawdd

2.1 Y camau nesaf yn dilyn cymeradwyo eich cais

2.2 Cwestiynau allweddol i'w harchwilio gyda chyfranogwyr eich digwyddiad

2.3 Gwybodaeth gefndir i gefnogi cwestiynau penagored

2.4 Cwblhau a chyflwyno eich adroddiad ôl-ddigwyddiad

2.5 Sut bydd adborth o'ch digwyddiad yn cael ei ddefnyddio

3. Syniadau ac awgrymiadau ar gyfer trefnu eich digwyddiad

3.1 Fformat, arddull ac amseriadau

3.2 Hyrwyddo eich digwyddiad

4. Gwybodaeth gefndir am newid hinsawdd

2.3 Gwybodaeth gefndir i gefnogi cwestiynau penagored

Gweithredu unigol, aelwyd a chymunedol

Mae llawer o bethau y gallwn eu gwneud i helpu i fynd i'r afael â newid hinsawdd a lleihau'r risg i ni ein hunain, ein cartrefi a'n cymunedau o effeithiau newid hinsawdd. Dyma rai enghreifftiau o wahanol gamau gweithredu sy'n gysylltiedig â mynd i'r afael â newid hinsawdd a/neu addasu iddo:

Tonnau gwres a thanau gwyllt

- Diogelwch eich hun ac eraill rhag effeithiau gormod o wres a haul. Gweler lechyd **Cyhoeddus Cymru** am ragor o wybodaeth ar sut i gadw allan o'r gwres, oeri, a chadw'ch amgylchedd ar dymheredd cyfforddus, a sut i helpu'r rhai mwyaf agored i niwed fel pobl â chyflyrau iechyd sylfaenol.
- Cadwch anifeiliaid yn ddiogel mewn tywydd poeth. (**Gweler cyngor yr RSPCA ar gyfer cadw anifeiliaid yn ddiogel ac yn gyfforddus yn ystod tywydd poeth**)
- Bydd llai o law a sychder, tymhereddau poethach a gwynt i gyd yn creu'r amgylchiadau perffaith ar gyfer tân gwyllt. Mae newid hinsawdd yn arwain at danau gwyllt amlach, eang a dwys yn y DU. Mae haenau o redyn marw ar lethrau bryniau Cymru hefyd yn gweithredu fel tanwydd ar gyfer tanau gwyllt. Darllenwch awgrymiadau ar sut y gallwn helpu i atal tanau gwyllt, a beth i'w wneud yn ystod ac ar ôl tanau gwyllt ar wefan y **Groes Goch Brydeinig. Awgrymiadau i atal tanau coedwig.**

Cartrefi ac adeiladau

- Cadwch adeiladau mewn cyflwr da fel cam cyntaf pwysig i'w gwneud yn fwy gwydn i newid hinsawdd.
- Yn ystod ton wres, caewch ffenestri a chadwch y llenni ar gau yn ystod rhan boethaf y dydd i helpu i ostwng y tymheredd dan do.
- Lleihewch effaith glaw trwm trwy ddefnyddio gofod awyr agored ar gyfer gerddi gyda phlanhigion sy'n llawer gwell am amsugno dŵr gormodol nag arwynebau caled fel concrit a gosodwch gasgenni dŵr lle bo modd.
- Ar gyfer eiddo sydd mewn perygl o lifogydd, gwnewch gynllun ar gyfer sut i ddelio â digwyddiad llifogydd. Gallai hynny gynnwys drysau atal llifogydd, lloriau teils ar y llawr gwaelod a socedi trydan uwch. Am fwy o wybodaeth gweler **Cyfoeth Naturiol Cymru / Gweld eich risg llifogydd yn ôl cod post.**
- Os ydych yn landlord, ystyriwch effeithiau newid hinsawdd ar eich tenantiaid a gwnewch newidiadau i'ch eiddo os oes angen.
- Cadwch gyflenwadau hanfodol yn y cartref rhag ofn y bydd pŵer yn methu.
- Ystyriwch addasu i newid hinsawdd fel rhan o unrhyw newidiadau/gwelliannau i'ch cartref.
- Rhowch wybod am faterion TGCh/telathrebu i'ch darparwr gwasanaeth.



1. Cyflwyniad

2. Canllawiau ar y broses ar gyfer cynnal digwyddiad sgysiau hinsawdd

2.1 Y camau nesaf yn dilyn cymeradwyo eich cais

2.2 Cwestiynau allweddol i'w harchwilio gyda chyfranogwyr eich digwyddiad

2.3 Gwybodaeth gefndir i gefnogi cwestiynau penagored

2/5

2.4 Cwblhau a chyflwyno eich adroddiad ôl-ddigwyddiad

2.5 Sut bydd adborth o'ch digwyddiad yn cael ei ddefnyddio

3. Syniadau ac awgrymiadau ar gyfer trefnu eich digwyddiad

3.1 Fformat, arddull ac amseriadau

3.2 Hyrwyddo eich digwyddiad

4. Gwybodaeth gefndir am newid hinsawdd

Cyflenwad ac ansawdd dŵr

- Rheolwch ddŵr yn fwy effeithlon ac arbedwch ddŵr pan allwch chi.
- Peidiwch â gwaredu eitemau fel cadachau gwlyb trwy'r system garthffosiaeth.
- Lleihewch daflu sbwriel.
- Mae angen i gwmnïau dŵr fod yn barod i ddelio â phrinder dŵr, ond gallwn ni i gyd feddwl am ein defnydd o ddŵr i wneud yn siŵr bod gan bawb ddigon yn ystod tywydd poeth neu sychder. Mae yna ffyrdd syml y gallwn ni **arbed dŵr yn ein cartrefi**, megis rhoi cynnig ar fesurydd dŵr a chymryd cawodydd byrrach.
- Mae arbed dŵr hefyd yn arbed ynni, gan ei fod yn golygu bod angen llai o buro, pwmpio a phrosesu.

Llifogydd

- Dewch o hyd i wybodaeth am sut i baratoi eich cartref ar gyfer llifogydd a beth i'w wneud yn ystod ac ar ôl digwyddiad yn **Cyfoeth Naturiol Cymru**. Mae newid hinsawdd (sy'n arwain at lawiad dwysach a chynnydd yn lefel y môr) a newidiadau dynol i'r amgylchedd, e.e. o drefoli sy'n arwain at gynnydd yng nghyffwrdd a chyfradd y dŵr ffo, yn golygu y bydd nifer y bobl a'r cartrefi sy'n agored i lifogydd yn parhau i godi. Mae angen i bob un ohonom fod yn barod i amddiffyn ein hunain, ein cartrefi a'n cymunedau rhag perygl llifogydd.

Natur

- Cymerwch ran mewn gweithredu cadwraeth natur ar lawr gwlad fel gerddi cymunedol neu **bartneriaeth natur leol**, ac annog ardaloedd o gynefin naturiol yn eich cymuned leol, gan gynnwys dŵr, glaswelltir, prysgwydd a choed.
- Os oes gennych eich gardd eich hun, dewiswch laswellt yn hytrach na choncrit neu unrhyw beth artiffisial a pheidiwch â defnyddio cemegau fel plaladdwyr a all ladd gloynnod byw, gwyfynod a phryfed peillio. Os oes gennych lawnt, gadewch ardaloedd o laswellt hir i gynyddu bioamrywiaeth. **Darllenwch ragor yma**. Darganfyddwch fwy am **ddewisiadau amgen i gemegau gwenwynig** ar gyfer yr ardd. Defnyddiwch bridd heb fawn. Gall pridd iach amsugno dŵr, gan ein hamddiffyn rhag sychder a llifogydd. Gyda'n priddoedd yn erydu ac yn disbyddu, gallwn ni i **gyd helpu i adfer** iechyd y pridd trwy gyfoethogi ein gerddi gyda chompost cartref. **Darganfyddwch fwy o ffyrdd o ddiogelu pridd gartref**.
- Dilynwch arfer da ar gyfer atal lledaeniad plâu a chlefydau planhigion. Gweler "**Don't Risk It**" i ddysgu mwy.
- Dysgwch fwy am arfordiroedd a moroedd Cymru, effaith ein gweithredoedd cyfunol ac unigol ar iechyd y cefnforoedd a sut mae iechyd y cefnforoedd yn effeithio ar ein bywydau bob dydd.
- Deallwch fwy am gyfleoedd i ffermwyr a thirfeddianwyr gymryd rhan mewn adfer cynefinoedd a mawndiroedd a rheolaeth gynaliadwy.

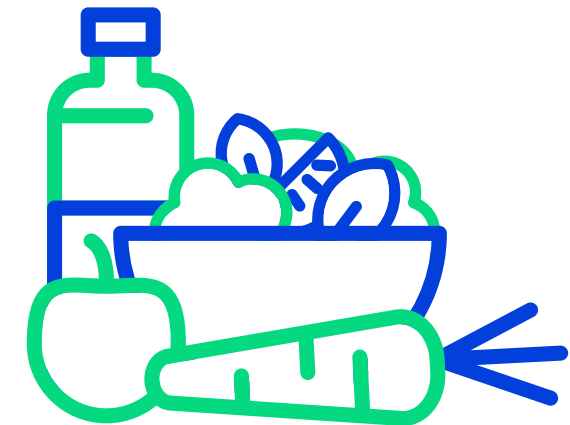
Plannu coed

- Cydnabyddwch werth coed wrth ein helpu i addasu i newid hinsawdd yn ogystal ag amsugno allyriadau carbon.
- Plannwch goed yn eich gardd (os oes gennych chi un) i roi cysgod a helpu i leihau'r tymheredd yn ystod tonnau gwres yn yr haf.
- Cymerwch ran mewn plannu coed yn y gymuned i helpu i roi cysgod i bobl ac adeiladau a helpu i leihau'r pwysau ar systemau draenio drwy amsugno dŵr a fyddai fel arall yn ddŵr ffo oddi ar yr ardaloedd mawr o arwynebau caled sydd gennym yn ein trefi, dinasoedd a phentrefi.
- Rhowch wybod i Cyfoeth Naturiol Cymru am dorri coed yn anghyfreithlon.
- Rhowch wybod am blâu a chlefydau planhigion a choed gan ddefnyddio Tree Alert.
- Mae coed yn cynnig cysgod, gan weithredu fel 'cyflyrwyr aer naturiol', sy'n lleihau tymheredd uchel a llygredd. Darganfyddwch fwy am fynd i'r afael â **llygredd aer gyda choed**.

Dewisiadau bwyd

- Bwytwch **ddiet cytbwys** a sicrhewch ein bod yn **bwyta'n iach**, gan fwyta'r math a'r swm cywir o fwyd.
- Lleihewch wastraff bwyd.
- Ystyriwch gynaliadwyedd bwyd wrth i chi siopa'n wythnosol a phrynwch fwyd môr wedi'i gynhyrchu'n gynaliadwy lle mae ar gael.
- Dysgwch blant am bwysigrwydd bwydydd cynaliadwy.

Darllenwch fwy am newid hinsawdd a'r hyn y gallwn ni i gyd ei wneud i chwarae ein rhan wrth fynd i'r afael â newid hinsawdd yn: www.gweithreduarhinsawdd.llyw.cymru.



3/5

Tegwch a chyfiawnder cymdeithasol

Mae'r term cyfiawnder cymdeithasol yn cyfeirio at ddsbarthiad teg o gyfleoedd, manteision a beichiau cymdeithasol, gwleidyddol ac economaidd ar draws cymdeithas. Yn 2023 ymgynghorodd Llywodraeth Cymru ar **Bontio Teg tuag at Sero Net Cymru** i sicrhau ein bod yn mynd i'r afael ag achos newid hinsawdd drwy leihau ein hallyriadau nwyon tŷ gwydr mewn ffordd deg.

Hyd yn oed wrth inni weithio i leihau allyriadau nwyon tŷ gwydr byd-eang, mae cryn dipyn o newid hinsawdd eisoes yn anochel. Cydnabyddir y gallai effeithiau andwyol newid hinsawdd gael mwy o effaith ar rai grwpiau neu gymunedau ac y bydd angen gweithredu i leihau'r risg honno. Er enghraifft:

- Gall pobl â chyflyrau iechyd neu alwedigaethau penodol fod yn fwy agored i effeithiau tymheredd uchel
- Mae'n bosibl y bydd person oedranus nad oes ganddo fynediad at gyfathrebu digidol yn llai tebygol o gael rhybudd ymlaen llaw am don wres neu storm a'i fod heb baratoi'n dda o ganlyniad.
- Efallai y bydd gan y gymuned Teithwyr Sipsiwn Roma anghenion penodol i sicrhau bod eu cartrefi a'u diwylliant yn gallu gwrthsefyll newid hinsawdd.
- Mae'n bosibl y bydd pobl ar incwm is yn llai tebygol o fod ag yswiriant yn erbyn difrod llifogydd gan ei gwneud hi'n anoddach iddynt brynu nwyddau cartref newydd ar ôl llifogydd.

- Gall fod unigolion neu grwpiau hefyd yn cael eu heffeithio gan sawl ffurf ar anghydraddoldeb, er enghraifft gallai unigolyn fod ar incwm isel a bod ag anabledd. Gallai hyn waethygu'r problemau y maent yn eu hwynebu a gwneud eu hanghenion yn fwy cymhleth.
- Bydd mwy o effeithiau hefyd ar rai cymunedau oherwydd eu lleoliad (ardaloedd arfordirol, gorlifdiroedd ac ati).

Yn ogystal â bygythiadau yn sgil newid hinsawdd, efallai y bydd rhai cyfleoedd hefyd. Er enghraifft, gallai hafau sychach olygu bod mwy o bobl yn fodlon gwneud ymarfer corff yn yr awyr agored. Mae'n bwysig bod pawb yn gallu manteisio'n gyfartal ar unrhyw gyfleoedd sy'n deillio o'n hinsawdd newidiol yn ogystal â chael cymorth i'w helpu i ymdopi ag unrhyw faterion.

Ni fydd effeithiau newid hinsawdd yn cael eu teimlo'n gyfartal ar draws y byd nac o fewn Cymru, gyda'r effeithiau gwaethaf yn aml yn disgyn ar y gwledydd, y cymunedau a'r unigolion hynny sydd leiaf abl i ymdopi â'r effeithiau.

Dyma pam y mae Llywodraeth Cymru wedi ymrwmo i sicrhau bod y newid i ddyfodol gwyrddach yn lleihau neu'n dileu anghydraddoldeb, a thuag at wireddu gweledigaeth o well llesiant yn seiliedig ar yr egwyddor arweiniol o 'adael neb ar ôl'.



1. Cyflwyniad

2. Canllawiau ar y broses ar gyfer cynnal digwyddiad sgysiau hinsawdd

2.1 Y camau nesaf yn dilyn cymeradwyo eich cais

2.2 Cwestiynau allweddol i'w harchwilio gyda chyfranogwyr eich digwyddiad

2.3 Gwybodaeth gefndir i gefnogi cwestiynau penagored

4/5

2.4 Cwblhau a chyflwyno eich adroddiad ôl-ddigwyddiad

2.5 Sut bydd adborth o'ch digwyddiad yn cael ei ddefnyddio

3. Syniadau ac awgrymiadau ar gyfer trefnu eich digwyddiad

3.1 Fformat, arddull ac amseriadau

3.2 Hyrwyddo eich digwyddiad

4. Gwybodaeth gefndir am newid hinsawdd

Cynnwys

Gweithredu cymunedol

Mae gan Lywodraeth Cymru a'r sector cyhoeddus ehangach yng Nghymru rôl allweddol wrth ddatblygu a gweithredu polisiau i fynd i'r afael ag effeithiau newid hinsawdd. Fodd bynnag, ni allwn wneud hyn ar ein pen ein hunain ac rydym yn cydnabod pwysigrwydd gweithio mewn partneriaeth â phobl a chymunedau i ddatblygu mentrau a dulliau sy'n ystyried barn ac anghenion pobl leol a rhanddeiliaid. Rydym yn deall bod cymunedau eu hunain yn aml yn y sefyllfa orau i ddeall eu hanghenion eu hunain a chyd-destun unigryw eu lleoliad penodol.

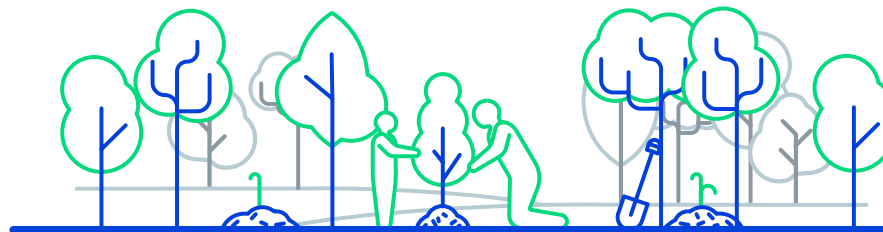
Mae Llywodraeth Cymru wedi ymrwmo i weithio gyda chymunedau i ddod o hyd i'r hyn sy'n gweithio orau iddyn nhw ac i ddeall yr adnoddau sydd eu hangen arnyn nhw i helpu i sicrhau bod eu cymunedau wedi'u haddasu'n dda i'r hinsawdd sy'n newid. Mae hyn yn cynnwys blaenoriaethu sgysiau gyda chymunedau sydd ar y rheng flaen o ran profi effeithiau newid hinsawdd, er mwyn ystyried y ffordd orau o wneud y canlynol:

- Cael y cydbwysedd cywir rhwng polisiau ar lefel genedlaethol a gwneud penderfyniadau a gweithredu cymunedol.
- Annog arweinyddiaeth gan awdurdodau lleol, gan ddefnyddio eu rhwydweithiau hinsawdd lleol i ddeall materion, cyfleoedd ac effeithiau posibl rhanbarthol newid hinsawdd, a chysylltu â byrddau

gwasanaethau cyhoeddus ac eraill i ddarparu'r cymorth cywir i gymunedau deimlo eu bod wedi'u grymuso i wneud eu penderfyniadau eu hunain.

- Cynnwys pobl a chymunedau mewn sgysiau dwy ffordd am y penderfyniadau polisi a allai effeithio arnynt. Mae cysylltu â phobl, eu gwerthoedd, a'u profiadau bywyd wrth wraidd datblygu strategaethau ymgysylltu ystyrlon
- Sicrhau bod pobl yn cael y dystiolaeth sydd ei hangen arnynt i wneud penderfyniadau gwybodus am risgiau ac ymaddasu sy'n ymwneud â'r hinsawdd.
- Sianelu cyllid a chymorth i'r bobl a'r lleoedd sydd angen cymorth ymaddasu fwyaf, gan rymuso cymunedau i nodi a darparu'r atebion sy'n gweithio iddynt.
- Sicrhau tegwch, cyfranogiad gweithredol ac arweinyddiaeth pobl a lleisiau a allai fod wedi cael eu heithrio hyd yma rhag gwneud penderfyniadau oherwydd hil, rhyw, neu ddsbarth. Os nad yw eu lleisiau, eu profiadau bywyd, eu gwerthoedd, a'u hunaniaeth yn cael eu hadlewyrchu mewn datrysiadau polisi, mae'r mentrau hyn yn annhebygol o lwyddo.
- Rhannu profiad, straeon llwyddiant ymaddasu i'r hinsawdd cadarnhaol ac astudiaethau achos.

5/5



2.4 Cwblhau a chyflwyno eich adroddiad ôl-ddigwyddiad

Gofynnir i chi gyflwyno adroddiad yn crynhoi canlyniadau eich digwyddiad, **yn ddelfrydol o fewn 7 diwrnod gwaith** ond yn sicr erbyn y dyddiad cau sef **dydd Gwener, 31ain Ionawr 2025**. Dylai eich adroddiad fod mewn dogfen Word neu PDF yn darparu'r wybodaeth ganlynol:

1. Enw'ch sefydliad
2. Pryd a ble y cynhaliwyd y digwyddiad?
3. Faint o bobl ddaeth i'ch digwyddiad?
4. Unrhyw wybodaeth fras y gallwch ei darparu ar ddadansoddiad demograffig cyfranogwyr eich digwyddiad megis ystod oedran amcangyfrifedig, rhaniad rhyw, dadansoddiad ethnig, ble maent yn byw (awdurdod lleol, lleoliad trefol neu wledig), statws gwaith (dysgu/astudio, hunangyflogedig, cyflogedig, wedi ymddeol ac ati), math o alwedigaeth ac ati.
5. Pa mor dda ydych chi'n teimlo bod y gynulleidfa wedi deall y materion a'r cysyniadau oedd yn cael eu trafod?
6. Pa mor gyfforddus oedd y gynulleidfa yn teimlo wrth rannu eu safbwyntiau a'u barn?
7. Cwestiynau cyn y drafodaeth – Dadansoddiad o'r holiadur wedi'i gwblhau gan gynnwys dadansoddiad o nifer y cyfranogwyr a'i cwblhaodd, cadarnhad ei fod wedi'i gwblhau ar ddechrau'r digwyddiad cyn cynnal y trafodaethau agored, a dadansoddiad o'r ymatebion a ddarparwyd ar gyfer pob un o'r cwestiynau.
8. Y drafodaeth – Eich dadansoddiad o'r prif gwestiynau penagored a chwestiynau ategol o dan

bob un, gan gynnwys beth fyddech chi'n ei ddweud oedd y prif themâu a chasgliadau a ddeilliodd o'r drafodaeth? (ychwanegwch bopeth rydych chi'n teimlo sy'n berthnasol).

9. A oedd unrhyw negeseuon penodol y mae cyfranogwyr am eu rhannu â Llywodraeth Cymru mewn perthynas â'r trafodaethau a gynhaliwyd?
10. Ychwanegwch unrhyw adborth, syniadau neu awgrymiadau ychwanegol a allai fod o fudd i unrhyw un sydd â diddordeb mewn cynnal sesiynau neu drafodaethau tebyg yn y dyfodol.
11. Cadarnhewch unrhyw gost neu ffi, gan gynnwys unrhyw gostau teithio, ar gyfer hwyluso'r drafodaeth a chwblhau'r adroddiad.

Sylwch nad oes angen adroddiadau hir a chymhleth cyn belled â bod y wybodaeth allweddol y gofynnir amdani uchod yn cael ei chasglu a'i chynnwys.

Chi fydd perchennog y data a phrosesydd data eich digwyddiad ac ni ddylech gynnwys yn eich adroddiad terfynol unrhyw wybodaeth bersonol y gellir ei chysylltu'n uniongyrchol ag unigolion a fynychodd eich digwyddiad. Fel y trefnydd, chi fydd yn gyfrifol am gadw a phrosesu'r holl ddata personol ar fynychwyr eich digwyddiad ac ni ddylid rhannu hwn â Llywodraeth Cymru na Freshwater fel trefnydd rhaglen gyffredinol y digwyddiad.

1. Cyflwyniad

2. Canllawiau ar y broses ar gyfer cynnal digwyddiad sgysiau hinsawdd

2.1 Y camau nesaf yn dilyn cymeradwyo eich cais

2.2 Cwestiynau allweddol i'w harchwilio gyda chyfranogwyr eich digwyddiad

2.3 Gwybodaeth gefndir i gefnogi cwestiynau penagored

2.4 Cwblhau a chyflwyno eich adroddiad ôl-ddigwyddiad

2.5 Sut bydd adborth o'ch digwyddiad yn cael ei ddefnyddio

3. Syniadau ac awgrymiadau ar gyfer trefnu eich digwyddiad

3.1 Fformat, arddull ac amseriadau

3.2 Hyrwyddo eich digwyddiad

4. Gwybodaeth gefndir am newid hinsawdd

2.5 Sut bydd adborth o'ch digwyddiad yn cael ei ddefnyddio

Mae Llywodraeth Cymru wedi ymrwmo i feithrin dealltwriaeth ddyfnach o nodweddion gwahanol grwpiau a chymunedau a allai gael eu heffeithio'n fwy gan effeithiau newid hinsawdd.

Mae'r **digwyddiadau Sgysiau Hinsawdd** sydd i'w cynnal fel rhan o Wythnos Hinsawdd Cymru 2024 yn un o nifer o ddulliau a ddefnyddir gan Lywodraeth Cymru i gasglu tystiolaeth a gwranddo ar farn a safbwyntiau ystod amrywiol o gymunedau, grwpiau ac unigolion. Bydd y dystiolaeth a gesglir drwy'r digwyddiadau hyn yn cael ei defnyddio i helpu i lywio polisiau a rhaglenni Llywodraeth Cymru, gan gynnwys ble i flaenoriaethu cymorth lle mae ei angen fwyaf. Bydd y dystiolaeth hefyd yn cael ei defnyddio i lywio gweithgarwch ymgysylltu a chyfathrebu hinsawdd Llywodraeth Cymru yn y dyfodol.

Bydd Llywodraeth Cymru yn coladu adborth o'r holl ddigwyddiadau Sgysiau Hinsawdd ac yn ymgorffori'r canfyddiadau mewn adroddiad ehangach yn crynhoi'r canlyniadau. Bydd crynodeb o'r adborth o'r digwyddiadau Sgysiau Hinsawdd yn cael ei ddsbarthu i holl drefnwyr y digwyddiadau, a byddwch yn cael eich gwahodd i'w rannu â'r rhai wnaeth gymryd rhan yn eich digwyddiad



1. Cyflwyniad

2. Canllawiau ar y broses ar gyfer cynnal digwyddiad sgysiau hinsawdd

2.1 Y camau nesaf yn dilyn cymeradwyo eich cais

2.2 Cwestiynau allweddol i'w harchwilio gyda chyfranogwyr eich digwyddiad

2.3 Gwybodaeth gefndir i gefnogi cwestiynau penagored

2.4 Cwblhau a chyflwyno eich adroddiad ôl-ddigwyddiad

2.5 Sut bydd adborth o'ch digwyddiad yn cael ei ddefnyddio

3. Syniadau ac awgrymiadau ar gyfer trefnu eich digwyddiad

3.1 Fformat, arddull ac amseriadau

3.2 Hyrwyddo eich digwyddiad

4. Gwybodaeth gefndir am newid hinsawdd

3. Syniadau ac awgrymiadau ar gyfer trefnu eich digwyddiad

3.1 Fformat, arddull ac amseriadau

Mae eich cais ar gyfer y digwyddiad wedi'i gymeradwyo oherwydd ei fod yn cefnogi nodau ac amcanion Wythnos Hinsawdd Cymru 2024 a'r gronfa Sgysiau Hinsawdd. Chi sydd i benderfynu ar yr arddull a'r fformat a ddewiswch ar gyfer eich digwyddiad ond dylid ei drefnu mewn ffordd sy'n ennyn diddordeb eich cynulleidfa ac yn eu hannog i rannu eu syniadau a'u barn. Dylai'r awyrgylch fod yn gynhwysol a chroesawgar, gyda phawb yn cael cyfle i ddweud eu dweud.

Mae Wythnos Hinsawdd Cymru yn hyrwyddo rhannu barn, cynhyrchu syniadau a thrafodaeth ar fanteision ac anfanteision gwahanol atebion ar gyfer mynd i'r afael â newid hinsawdd ac ymaddasu iddo. Er mwyn i hyn ddigwydd, mae'n bwysig rhannu gwybodaeth am y wyddor hinsawdd ddiweddaraf a'r gwahanol ffyrdd y mae ymddygiad dynol yn cael effaith ar ein hinsawdd a'n hamgylchedd naturiol.

Dylai'r wybodaeth sydd yn y Pecyn hwn gael ei defnyddio gan drefnwyr i ymgysylltu â chyfranogwyr ac annog trafodaethau. Mae fformat y trafodaethau hyn yn hyblyg a gellir eu cynnal trwy weithdai, mewn grwpiau bach neu ar ffurf theatr fwy. Gwahoddir trefnwyr i recordio eu digwyddiadau (fideo neu sain) ond dim ond gyda chaniatâd pawb sy'n bresennol.

Wrth drefnu eich digwyddiad, meddyliwch am yr ôl troed carbon. Lle bo modd, dylid cynnal digwyddiadau

ffisegol yn agos at gysylltiadau trafnidiaeth gyhoeddus (ee gorsafoedd rheilffordd a/neu lwybrau bysiau) a dylech ystyried yr opsiwn o wahodd rhai mynychwyr i ymuno'n rhithiol os ydynt yn dymuno lleihau'r angen i deithio. Dylid creu unrhyw ddeunyddiau arddangos gan ddefnyddio deunyddiau wedi'u hailgylchu neu ddeunyddiau y gellir eu hailgylchu a dylai arlwyio ddefnyddio cynnyrch o ffynonellau lleol, heb unrhyw blastigau untro.

Nid oes unrhyw amseriadau penodol ar gyfer pa mor hir y dylai eich digwyddiad bara ond anogir trefnwyr i gynnal digwyddiadau ar adeg sy'n debygol o fod yn fwyaf cyfleus i'w cynulleidfaoedd. Dylai trefnwyr gynnal eu digwyddiadau ar ddyddiad a drefnwyd rhwng **dydd Llun 04 Tachwedd 2024 - dydd Gwener 10 Ionawr 2025**. Os hoffech newid dyddiad eich digwyddiad, bydd angen cytuno ar hyn ymlaen llaw gyda Freshwater ar ran Llywodraeth Cymru.

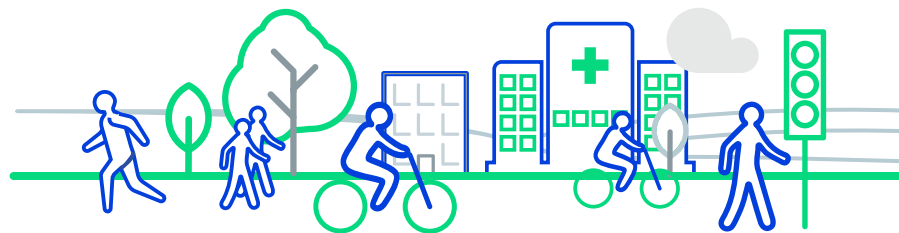
Unwaith y byddwch wedi dewis lleoliad addas, dyddiad ac ystyried eich cynulleidfa, bydd angen i chi ddechrau hyrwyddo eich digwyddiad. Bydd rhai trefnwyr eisiau gwybod faint o bobl fydd yn bresennol, felly byddant yn dewis digwyddiadau gwahoddiad yn unig, tra bydd eraill yn ffafrio digwyddiad cyhoeddus agored lle gall pobl alw heibio ar wahanol adegau yn ystod y dydd. Fel y trefnydd, chi fydd yn gyfrifol am benderfynu a ddylai pobl gofrestru i fynychu'r digwyddiad, sut mae rhestrau gwesteion yn cael eu creu a'u cadw a sut mae cyfranogwyr yn cael eu rheoli ar y diwrnod.

3.2 Hyrwyddo eich digwyddiad

Mae yna lawer o ffyrdd y gallech ddymuno hyrwyddo eich digwyddiad ond dyma rai awgrymiadau i chi i'ch rhoi ar ben ffordd:

- Rhowch enw bachog i'ch digwyddiad sy'n disgrifio'r hyn sy'n mynd i fod yn digwydd – rhowch bwyslais ar allu pobl i ddweud eu dweud ar flaenoriaethau a pholisïau newid hinsawdd yn y dyfodol a beth maen nhw'n meddwl sy'n deg
- Postiwch am eich digwyddiad ar y cyfryngau cymdeithasol (dyma'r ffordd rataf a mwyaf ecogyfeillgar i hyrwyddo'ch digwyddiad, felly rhowch flaenoriaeth iddo).
- Mae postïadau gyda delweddau neu gynnwys fideo yn dueddol o gael eu rhannu'n amlach, felly byddwch yn greadigol.

- Crëwch 'Ddigwyddiad' ar Facebook a sefydlu tudalen Eventbrite - gallwch sefydlu tudalen a mynd ati i'w hyrwyddo am ddim.
- Crëwch bosteri neu daflenni syml (gan ddefnyddio papur wedi'i ailgylchu) i'w harddangos o amgylch y gymuned leol.
- Ysgrifennwch ddatganiad syml i'r wasg neu ddisgrifiad o'ch digwyddiad a'i anfon i'ch papur newydd lleol/gorsaf radio.
- Cysylltwch â busnesau a sefydliadau lleol amlwg (ee cyflogwyr mawr) a'u hannog i hyrwyddo'r digwyddiad trwy eu rhwydweithiau.
- Lawrlwythwch y '**Pecyn Cymorth Hyrwyddo**' oddi ar wefan Wythnos Hinsawdd Cymru. Yma gallwch gael mynediad at ystod o ddeunyddiau hyrwyddo o logos swyddogol a graffeg hyrwyddo i eiriad a awgrymir i hyrwyddo eich digwyddiad fel rhan o raglen Wythnos Hinsawdd Cymru.



1. Cyflwyniad

2. Canllawiau ar y broses ar gyfer cynnal digwyddiad sgysiau hinsawdd

2.1 Y camau nesaf yn dilyn cymeradwyo eich cais

2.2 Cwestiynau allweddol i'w harchwilio gyda chyfranogwyr eich digwyddiad

2.3 Gwybodaeth gefndir i gefnogi cwestiynau penagored

2.4 Cwblhau a chyflwyno eich adroddiad ôl-ddigwyddiad

2.5 Sut bydd adborth o'ch digwyddiad yn cael ei ddefnyddio

3. Syniadau ac awgrymiadau ar gyfer trefnu eich digwyddiad

3.1 Fformat, arddull ac amseriadau

3.2 Hyrwyddo eich digwyddiad

4. Gwybodaeth gefndir am newid hinsawdd

4. Gwybodaeth gefndir am newid hinsawdd a'r pwnc ymaddasu i'r hinsawdd

Pam mae'r tymheredd yn codi?

- Hinsawdd yw'r tywydd cyfartalog mewn lle dros nifer o flynyddoedd. Newid hinsawdd yw newid yn yr amodau cyfartalog hynny.
- Mae rhai newidiadau yn yr hinsawdd yn naturiol ac yn digwydd dros gyfnodau hir iawn o amser. Fodd bynnag, mae gweithgaredd dynol ac allyriadau nwyon tŷ gwydr cysylltiedig yn achosi lefelau o gynhesu byd-eang na fyddai i'w gweld yn naturiol.
- Mae tymheredd y byd yn codi ac mae newid hinsawdd bellach yn bygwth pob agwedd ar fywyd dynol. Mae'r newid cyflym yn yr hinsawdd yr ydym yn ei weld yn awr yn cael ei achosi gan fodau dynol yn defnyddio olew, nwy a glo ar gyfer eu cartrefi, ffatrïoedd a thrafnidiaeth.
- Pan fydd y tanwyddau ffosil hyn yn llosgi, maent yn rhyddhau nwyon tŷ gwydr - carbon deuocsid (CO₂) yn bennaf. Mae'r nwyon hyn yn dal gwres yr haul ac yn achosi i dymheredd y blaned godi.
- Mae'r byd eisoes tua 1.2C yn gynhesach nag yr oedd yn y 19eg Ganrif - ac mae swm y CO₂ yn yr atmosffer wedi codi 50%. Rhaid cyfyngu codiadau yn y tymheredd i 1.5C os ydym am osgoi canlyniadau gwaethaf newid hinsawdd.

Effeithiau Newid Hinsawdd

- Mae tymhereddau uwch nag erioed yn achosi effeithiau ar iechyd, cynhyrchiant a seilwaith. Mae perygl cynyddol y bydd tanau gwyllt yn effeithio ar goedwigoedd, eiddo a bywyd gwyllt. Mae sychder yn bygwth ein cyflenwadau dŵr, bywyd gwyllt a hyfywedd amaethyddiaeth i gynhyrchu'r bwyd rydym yn ei fwyta.
- Gall risgiau cynyddol stormydd difrifol effeithio ar eiddo, cyflenwadau pŵer, rhwydweithiau trafndiaeth a gwasanaethau cyhoeddus.
- Mae llifogydd yn difrodi cartrefi, bywoliaethau a chynefinoedd. Mae lefel y môr yn codi. Gallai tua 400 miliwn o bobl ledled y byd fod yn byw mewn ardaloedd sydd mewn perygl parhaus o lifogydd.
- Mae gwyddonwyr bellach yn cytuno mai bodau dynol sy'n gyfrifol am y newidiadau hyn. Er bod newid hinsawdd yn fater byd-eang, mae hefyd yn fygythiad i Gymru, gyda'r patrymau tywydd sy'n newid yn gyflym eisoes yn cael effaith ar ein cartrefi, ein cymunedau a'n hamgylchedd.
- Yn ogystal â newid hinsawdd, mae gweithgareddau dynol yn effeithio ar y byd naturiol, gan arwain at ddifodiant rhywogaethau anifeiliaid a phlanhigion ar raddfa frawychus. Yn ôl y Cenhedloedd Unedig, yn yr 20 mlynedd nesaf, bydd miliwn o'r wyth miliwn o rywogaethau ar y blaned yn diflannu.

1/2

1. Cyflwyniad

2. Canllawiau ar y broses ar gyfer cynnal digwyddiad sgysiau hinsawdd

2.1 Y camau nesaf yn dilyn cymeradwyo eich cais

2.2 Cwestiynau allweddol i'w harchwilio gyda chyfranogwyr eich digwyddiad

2.3 Gwybodaeth gefndir i gefnogi cwestiynau penagored

2.4 Cwblhau a chyflwyno eich adroddiad ôl-ddigwyddiad

2.5 Sut bydd adborth o'ch digwyddiad yn cael ei ddefnyddio

3. Syniadau ac awgrymiadau ar gyfer trefnu eich digwyddiad

3.1 Fformat, arddull ac amseriadau

3.2 Hyrwyddo eich digwyddiad

4. Gwybodaeth gefndir am newid hinsawdd

2/2

- Mae newid hinsawdd yn gyrru dirywiad byd natur ymhellach, ac mae colli bywyd gwyllt a mannau gwyllt yn ein gadael ni mewn sefyllfa wael o ran lleihau allyriadau carbon ac ymaddasu i newid. Ni ellir datrys y naill heb y llall.
- Pan fo'n iach, gall ein cynefinoedd naturiol leihau'r perygl o lifogydd, helpu i atal erydiad arfordirol, gwella iechyd a llesiant pobl, yn ogystal â chynnal priddoedd iach, dŵr glân a'r peillwyr sydd eu hangen ar gyfer ein cnydau – ac felly ein cynnal.
- Mae angen i lywodraeth, diwydiant a busnes weithredu ar newid hinsawdd ond mae angen i ni wneud yn siŵr bod camau gweithredu'n cael eu cymryd mewn ffordd deg.
- Mae'r Pwyllgor Newid Hinsawdd (sy'n grŵp DU gyfan o arbenigwyr annibynnol sydd â rôl statudol yn cynghori'r pedair llywodraeth ar draws y DU ar newid hinsawdd) yn datgan y bydd angen rhyw elfen o newid ymddygiad gan y cyhoedd ar gyfer dros 60% o'r newidiadau sydd eu hangen i fynd i'r afael â newid hinsawdd.

Beth yw Ymaddasu i'r Hinsawdd?

- Mae 'ymaddasu' i newid hinsawdd yn derm a ddefnyddir i ddisgrifio camau a gymerir i fynd i'r afael â risgiau hinsawdd a pharatoi ein hunain ar gyfer y newidiadau sydd o'n blaenau, tra bod 'lliniaru' newid hinsawdd yn cyfeirio at gamau a gymerir i gyfyngu ar gynhesu byd-eang pellach trwy leihau allyriadau nwyon tŷ gwydr. Mae'r ddau yn elfennau hanfodol o ymateb cynhwysfawr i fynd i'r afael ag argyfyngau hinsawdd a natur.

Pam mae cynnwys y cyhoedd yn bwysig?

- Mae angen mwy o ymwybyddiaeth a gweithredu gan y cyhoedd i addasu i effeithiau anochel newid hinsawdd yr ydym eisoes yn eu gweld. Mae angen gweithredu ar frys hefyd ar draws pob rhan o gymdeithas i leihau ein hallyriadau nwyon tŷ gwydr a lleihau lefelau pellach o newid hinsawdd.
- Nid yw llawer o bobl yn gwbl ymwybodol o'r risgiau sy'n gysylltiedig â newid hinsawdd i'w hiechyd, eu llesiant a'u cynhyrchiant o ddod i gysylltiad fwyfwy â gwres.
- Mae angen i bobl hefyd fod yn ymwybodol o gyfleoedd i amddiffyn eu cartrefi a'u cymunedau rhag effeithiau newid hinsawdd, gan gynnwys gwres eithafol, sychder, stormydd a llifogydd.

